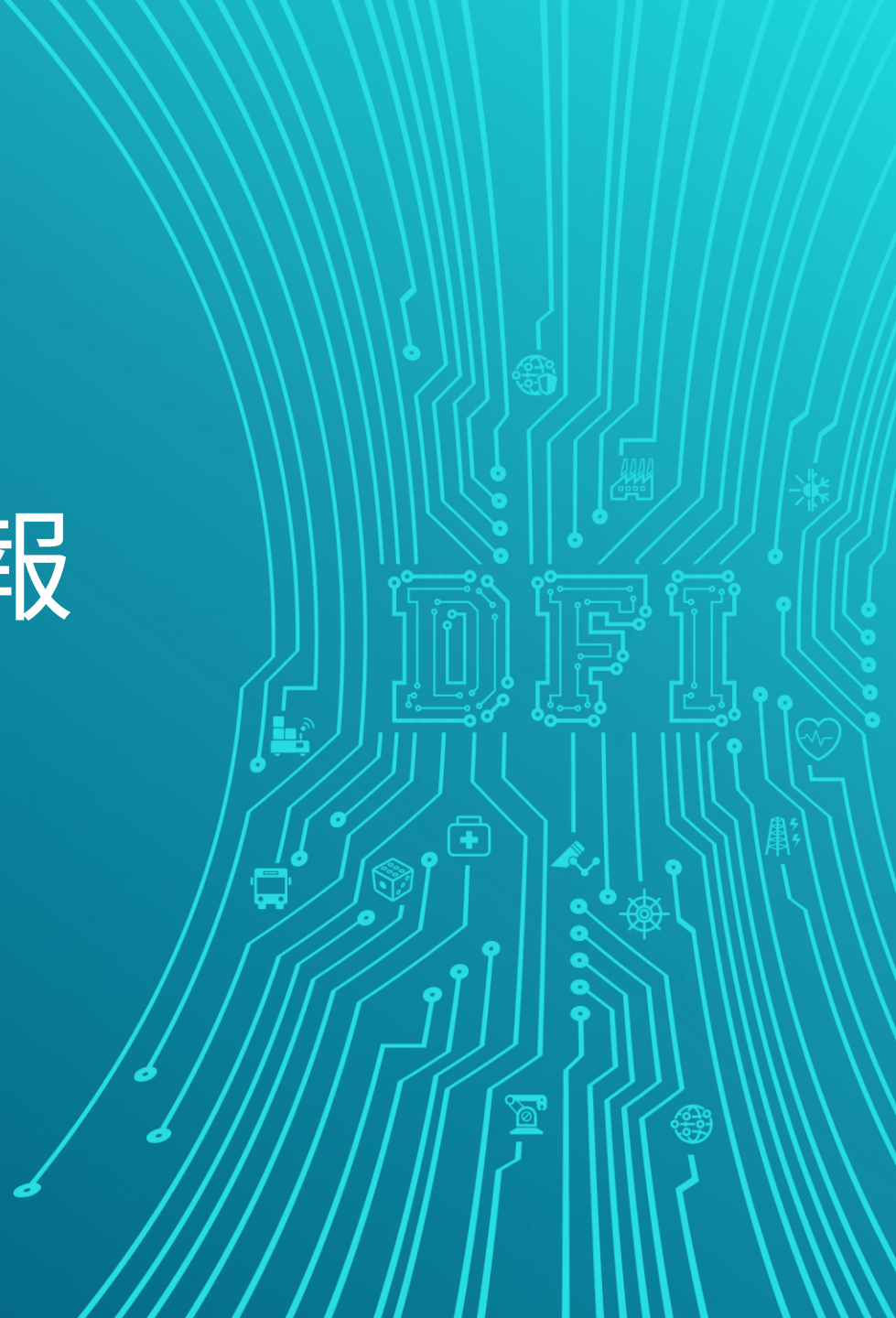


DFI

2024第三季營運簡報

2024年11月29日





議程

- 一. **2024**第三季財務結果及業務摘要
- 二. 營運展望
- 三. Q & A

免責聲明

本次法說會提供之簡報包含前瞻性陳述，內容包含本公司財務狀況、未來擴張計劃及公司策略等訊息。此前瞻性陳述係基於本公司目前可得資訊對未來事件的期望和預測，儘管本公司認為該期望和預測具合理性，但此類前瞻性聲明仍涉及風險及不確定性。

鑒於這些風險、不確定性及假設，前瞻性事件可能不會發生，且本公司實際結果可能與這些前瞻性聲明中的預期存在重大差異。若因未來實際結果與預期狀況有重大差異，須公開更新或修改任何前瞻性陳述，本公司將不承擔此責任。



一. 2024第三季財務結果及業務摘要

合併綜合損益表摘要

單位：新台幣千元

	2024年第二季	2024年第三季	2023年第三季
銷貨淨額	2,167,776 100.0%	2,524,804 100.0%	2,089,081 100.0%
營業成本	(1,579,822)	(1,828,360)	(1,574,783)
營業毛利	587,954 27.1%	696,444 27.6%	514,298 24.6%
營業費用	(468,005) -21.6%	(512,562) -20.3%	(435,101) -20.8%
營業淨利	119,949 5.5%	183,882 7.3%	79,197 3.8%
營業外收支及費用	(7,033)	(25,990)	(12,481)
稅前淨利	112,916 5.2%	157,892 6.3%	66,716 3.2%
本期淨利	81,185 3.7%	119,630 4.7%	35,625 1.7%
本期淨利歸屬於母公司業主	72,884 3.4%	92,033 3.6%	53,688 2.6%
基本每股盈餘(NT\$)(a)	\$0.64	\$0.80	\$0.47
	114,488	114,488	114,488

(a)基本每股盈餘以加權平均流通在外股數計算(千股)

合併綜合損益表摘要

單位：新台幣千元

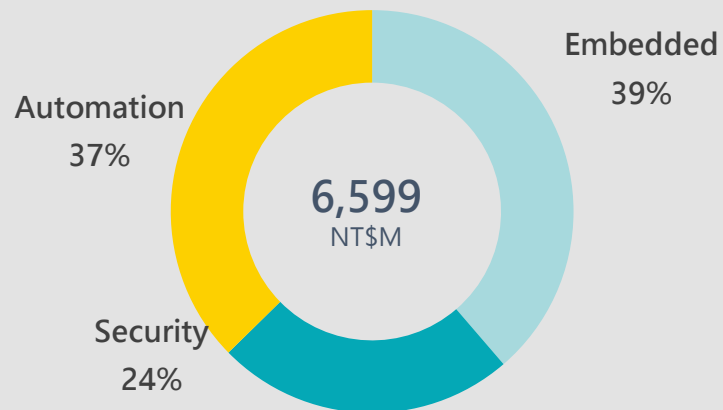
	YTD 2024年1-9月		YTD 2023年1-9月	
銷貨淨額	6,598,766	100.0%	7,001,426	100.0%
營業成本	(4,788,913)		(5,180,435)	
營業毛利	1,809,853	27.4%	1,820,991	26.0%
營業費用	(1,431,766)	-21.7%	(1,408,985)	-20.1%
營業淨利	378,087	5.7%	412,006	5.9%
營業外收支及費用	(32,343)		(26,655)	
稅前淨利	345,744	5.2%	385,351	5.5%
本期淨利	255,646	3.9%	261,151	3.7%
本期淨利歸屬於母公司業主	216,867	3.3%	276,746	4.0%
基本每股盈餘(NT\$)(a)	\$1.89		\$2.42	

(a)基本每股盈餘以加權平均流通在外股數計算(千股)

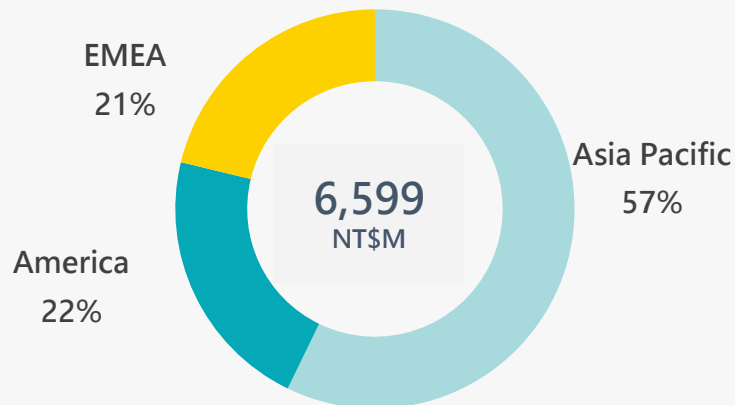
114,488

114,488

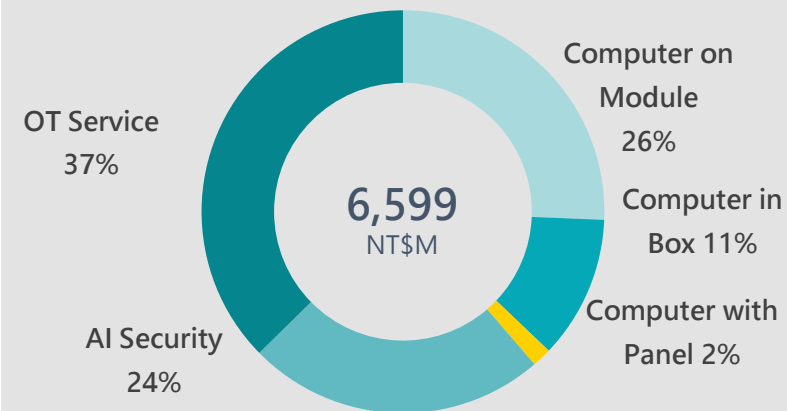
2024 1-9月 應用



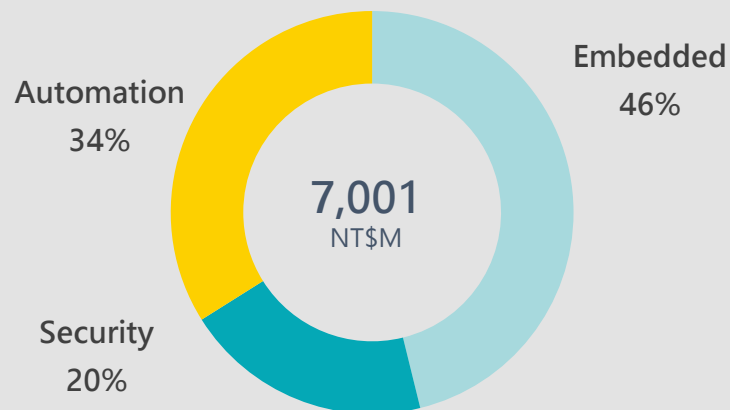
2024 1-9月 區域



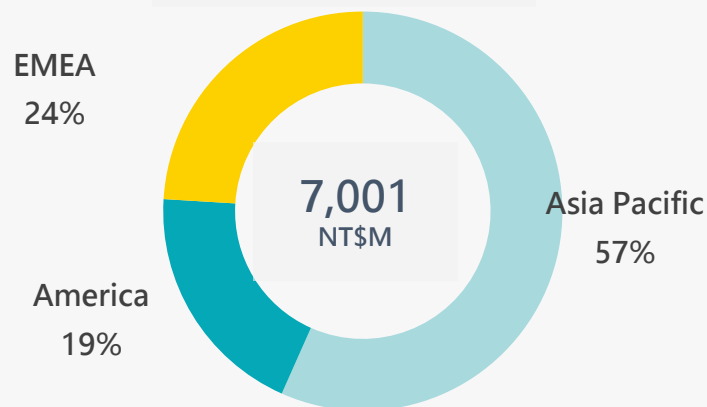
2024 1-9月 產品



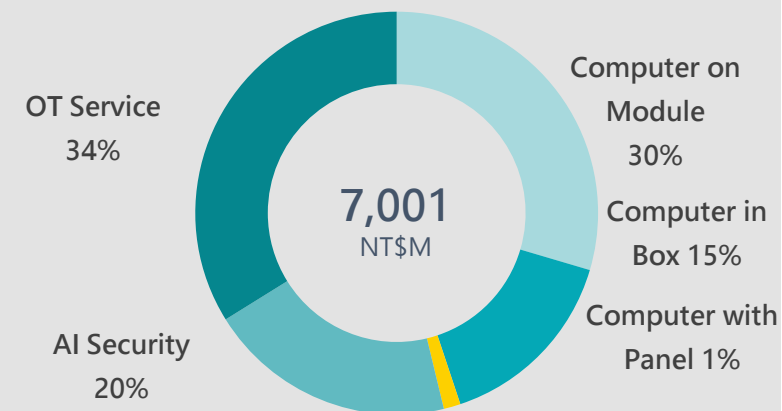
2023 1-9月 應用



2023 1-9月 區域



2023 1-9月 產品



合併資產負債表摘要

單位：新台幣千元

	2024.09.30		2023.12.31		2023.09.30	
現金及約當現金	2,469,074	21%	1,490,285	16%	1,558,624	13%
應收票據及帳款(含關係人)	2,111,127	18%	1,939,296	22%	2,486,489	22%
存貨	2,111,401	18%	1,893,457	21%	3,096,572	26%
不動產、廠房及設備	2,304,026	19%	2,548,819	28%	2,593,482	22%
總資產	11,948,842	100%	9,101,605	100%	11,715,784	100%
流動負債	4,618,115	39%	2,909,498	32%	4,515,075	38%
非流動負債	1,951,867	16%	1,209,225	13%	1,554,512	14%
權益總計	5,378,860	45%	4,982,882	55%	5,646,197	48%
每股淨值 (NT\$)	27.72		27.62		27.12	
每股淨值以流通在外股數計算(千股)	114,488		114,488		114,488	

重要財務指標

	2024.09.30	2023.12.31	2023.09.30
應收帳款週轉天數	84	98	64
存貨週轉天數	114	174	103
應付帳款週轉天數	73	83	62
營運資金週轉天數	125	189	105
權益報酬率(年化)(a)	6.6%	6.5%	6.1%
流動比率	149%	188%	163%
金融負債比率 (b)	24%	21%	22%

(a)採年化稅後損益/平均權益總額

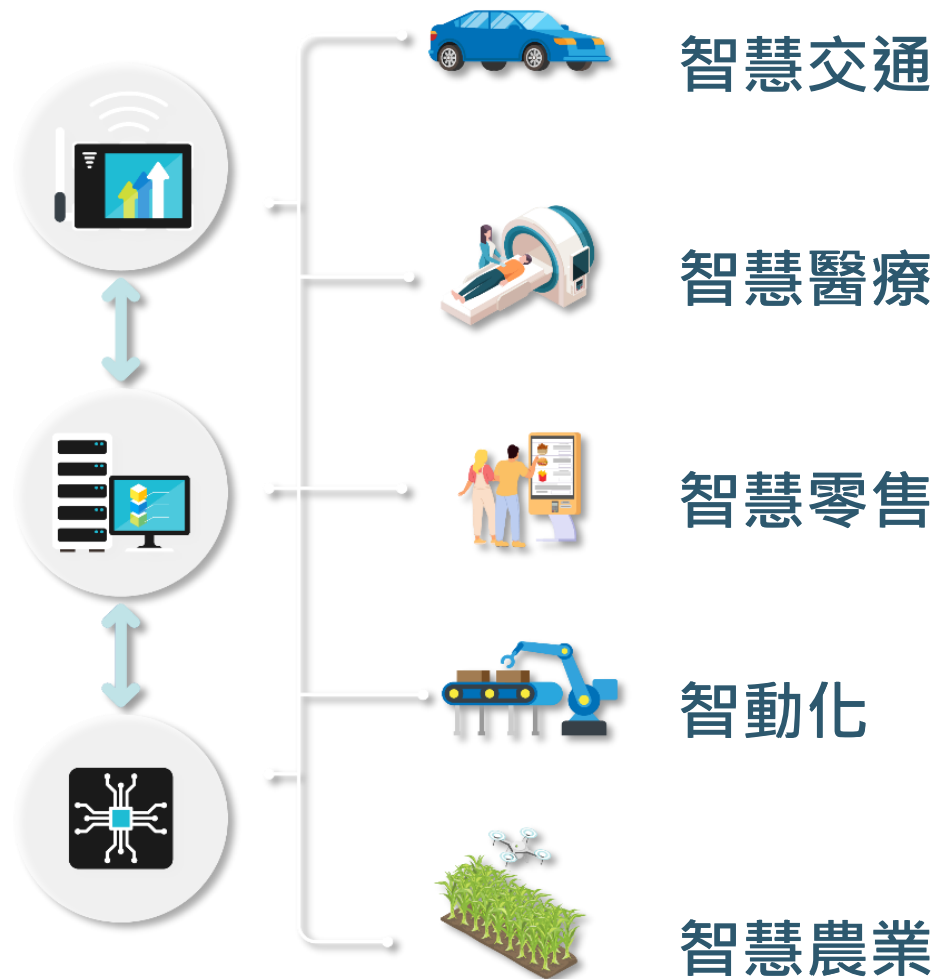
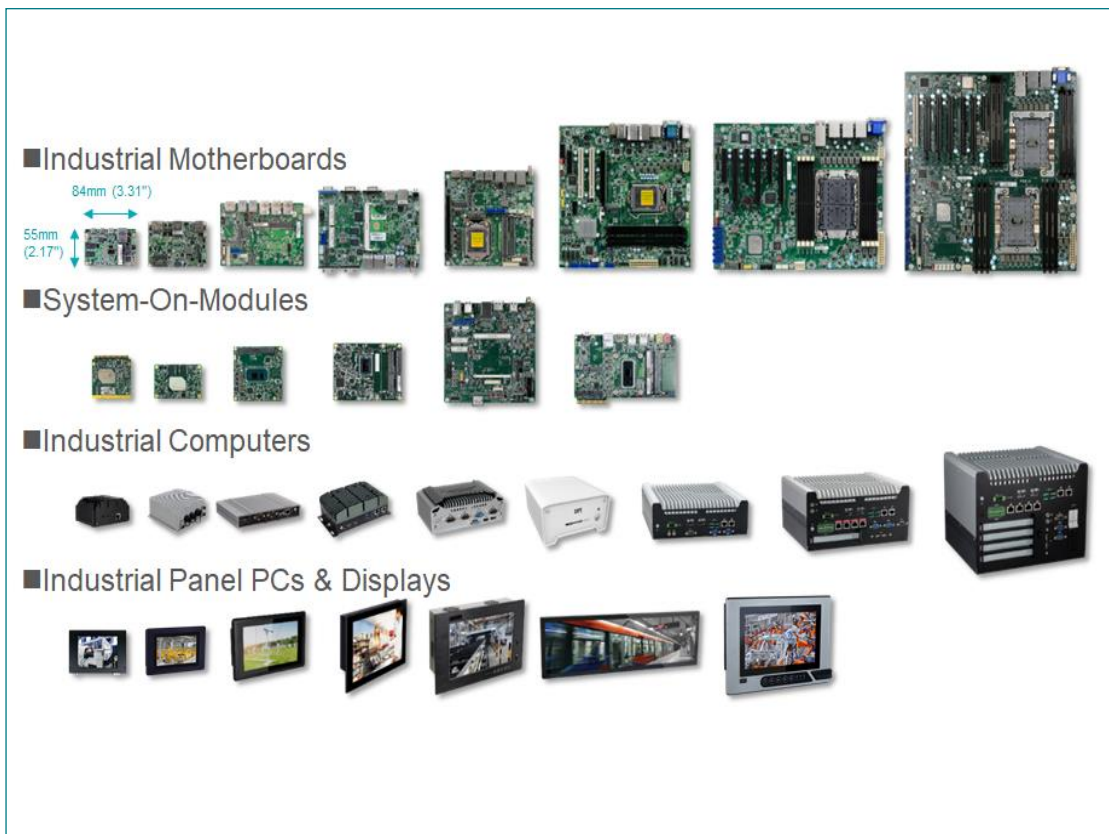
(b)金融負債包含長短期借款



二. 營運展望

高效節能+安全性+AI應用落地

友通多元彈性的AI邊緣運算產品組合



邊緣運算

AIoT裝置

應用落地

友通邊緣運算應用落地-成功案例分享

邊緣運算全球佈局，引領邊緣AI新時代

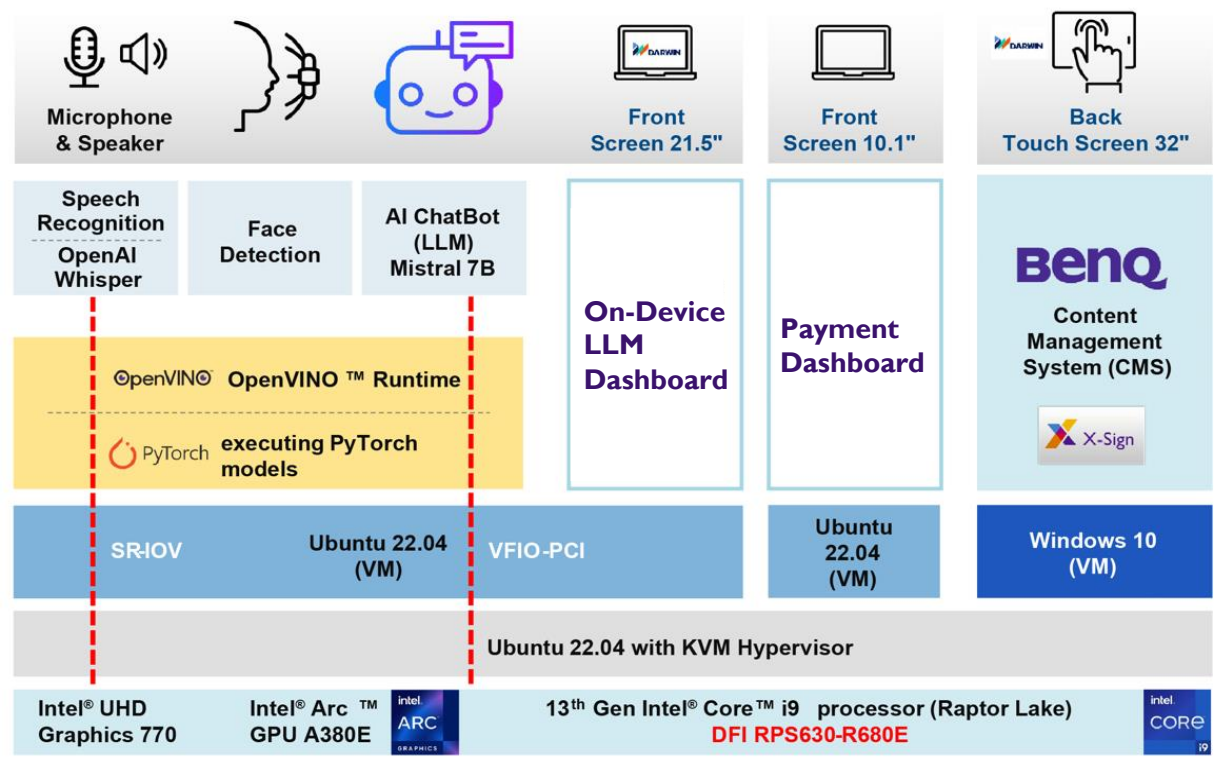
<p>印太區</p> <p>印度 智慧醫療 膝關節手術控制系統 EC511-ADS</p> 	<p>印太區</p> <p>印度 智慧交通 列車保護系統 WL968</p> 	<p>日本</p> <p>日本 LPWA SBC應用 ODM</p> 	<p>日本</p> <p>日本 自助服務機系統 ODM</p> 	<p>歐洲區</p> <p>歐洲 工廠自動化鎮 機器人教導器組裝 FS700</p> 	<p>歐洲區</p> <p>歐洲 智慧能源 礦場卡車自動駕駛 ODM</p> 
<p>節能×AI×永續</p> <p>印太區</p> <p>馬來西亞 無人智動化 檳城機場 自助服務 DFI Workload Platform*</p> 	<p>節能×AI×永續</p> <p>印太區</p> <p>台灣 工廠智動化 AMR和機械手臂控制 DFI Workload Platform*</p> 	<p>印太</p> <p>韓國 智慧建築 AI 工地安全系統 CH960</p> 	<p>泛美區</p> <p>美洲 防禦科技 無人船 控制系統 ECX700-AL</p> 	<p>泛美區</p> <p>美洲 智慧農業 自動農耕機 控制系統 ECX700-AL</p> 	<p>泛美區</p> <p>美洲 智慧醫療 X光影像檢測 CS330-H310</p> 

*搭載友通Workload Platform

*搭載友通Workload Platform

友通「多功能人工智慧零售機」獲2025台灣精品獎

友通運用高效硬體結合虛擬化技術，透過與AI Partner合作，打造「多功能人工智慧零售機」榮獲2025台灣精品獎殊榮。可廣泛適用於醫療、交通、零售廣告等無人智動化服務場景。目前已成功應用於台灣工業控制和自動化移動機器人（AMR）、馬來西亞某機場的自助服務系統等場域，進行概念驗證（PoC），為AI邊緣運算注入全新動能。





≡. Q & A

Thank you